

Sala de Situación de Salud
Hospital de Alta Complejidad
SAMIC El Calafate
COVID-19

3 DE ABRIL DE 2020 21 HS SE 14

1. Componente epidemiológico

1. En el día de la fecha se ha notificado **1 nuevo caso sospechoso**, correspondientes a un residente de El Chaltén.
2. Entre los **casos confirmados (n=19)**, la condición es la siguiente:
 - **2 ciudadanos franceses** internados en UTI en estado grave (1 en ARM)
 - **2 pacientes del mismo contingente francés con alta hospitalaria para continuar su convalecencia en un hotel adaptado a tal fin**
 - **15 residentes de El Calafate, de los cuales 9 son Personal de Salud (47,4% del total de confirmados): 3 enfermeros, 2 administrativos, 1 médico, 1 bioquímico, 1 abogado y 1 chofer.**
3. Entre los **casos en estudio (n=17)**, la condición es la siguiente:
 - 1 ciudadano francés internado en UTI
 - 3 ciudadanos del mismo contingente francés internados en sala de adultos
 - Se rehisoparon dos pacientes del contingente francés hospitalizados por presunción de resultados **falsos negativos**
 - 12 casos son personal de salud
4. Suman **12 los casos descartados (1 PS)**. 1 de los casos descartados en PS (infección respiratoria por Adenovirus) fue rehisopado ante la persistencia de síntomas respiratorios y generales, lo que explica el descenso del N° de casos respecto del 2/4/2020.

A la fecha se han estudiado o se encuentran en estudio un total de 48 casos. El personal de salud representa el 47,4 % (9 de 19) de los confirmados y el 70,6% (12 de 17) de los casos en estudio. El % de positividad de las muestras estudiadas es del 41,3 %

Fuente: Elaboración propia en base a SNVS 2.0
PS= personal de salud

1. Componente epidemiológico

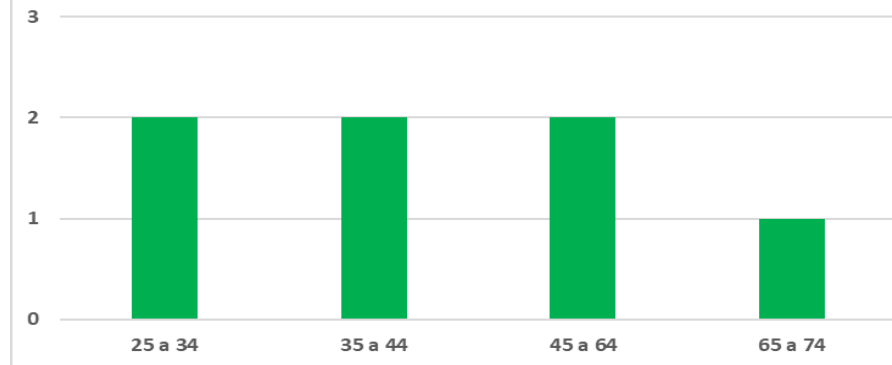
Caracterización de casos confirmados (n=19)

Características demográficas de los casos confirmados de COVID-19, El Calafate SE14

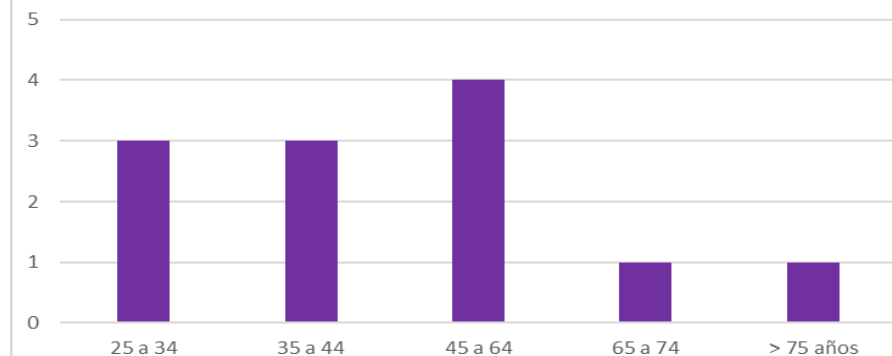
Promedio de edad	47,7
%sexo femenino	36,8%
%sexo masculino	63,2%
Promedio de edad en mujeres (años)	46,4
Promedio de edad en varones (años)	48,4
% extranjeros	31,6%
Promedio de edad en residentes locales (años)	38,4
Promedio de edad en extranjeros (años)	67,8
% Personal de salud	47,4

Fuente: Elaboración propia en base a datos SNVS 2.0

Distribución de casos confirmados en mujeres según grupos de edad (n=7)

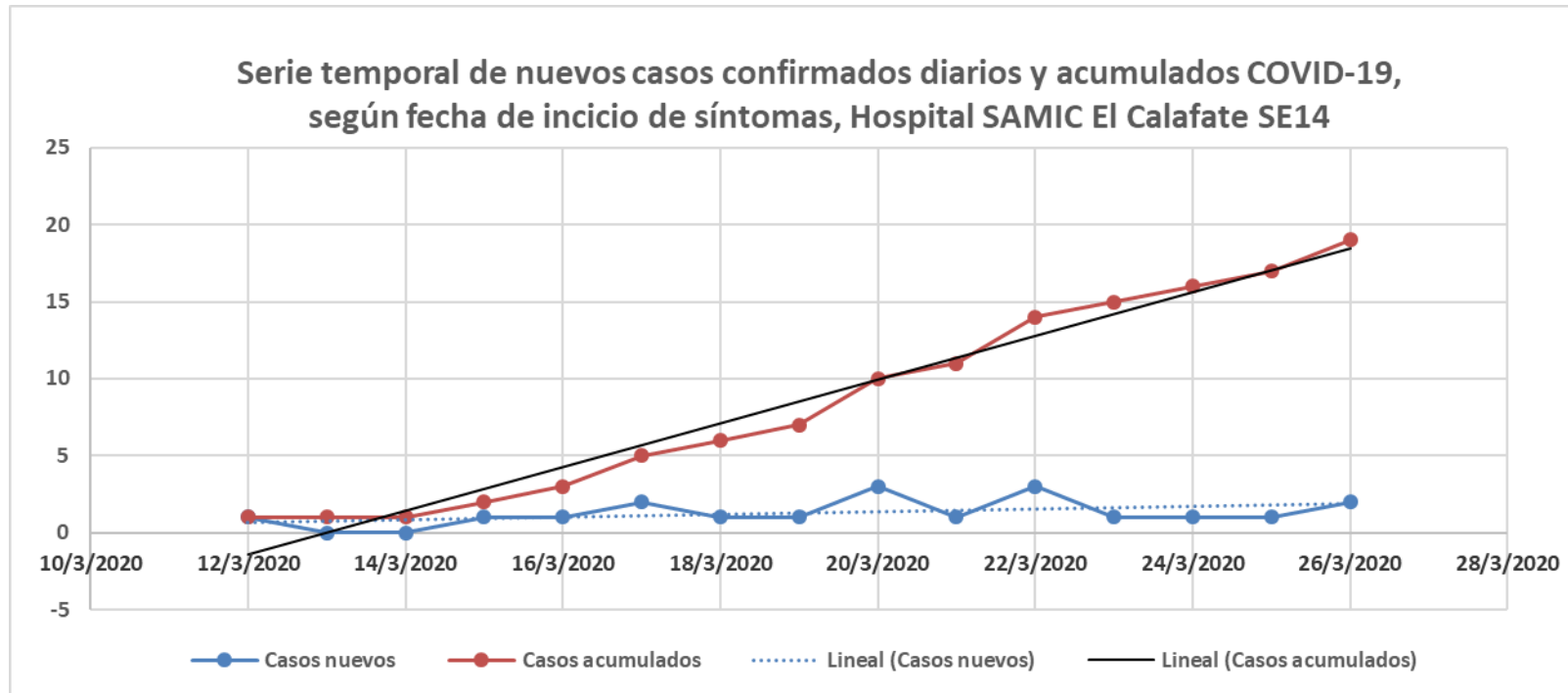


Distribución de casos confirmados en varones según grupos de edad (n=12)



1. Componente epidemiológico

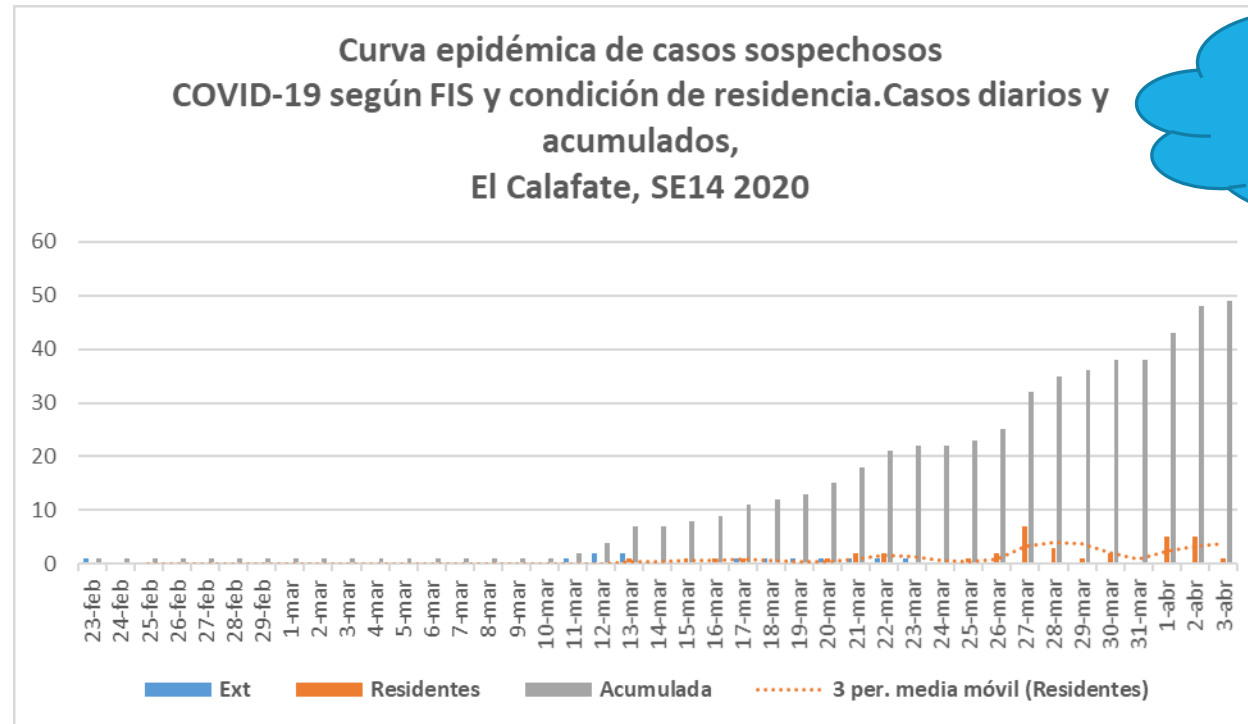
Curva epidémica | Casos confirmados COVID-19



Fuente: Elaboración propia en base a SNVS 2.0

1. Componente epidemiológico

Curva epidémica | Casos sospechosos COVID-19



¿Curva bimodal?
1° turistas franceses
2° personal de salud

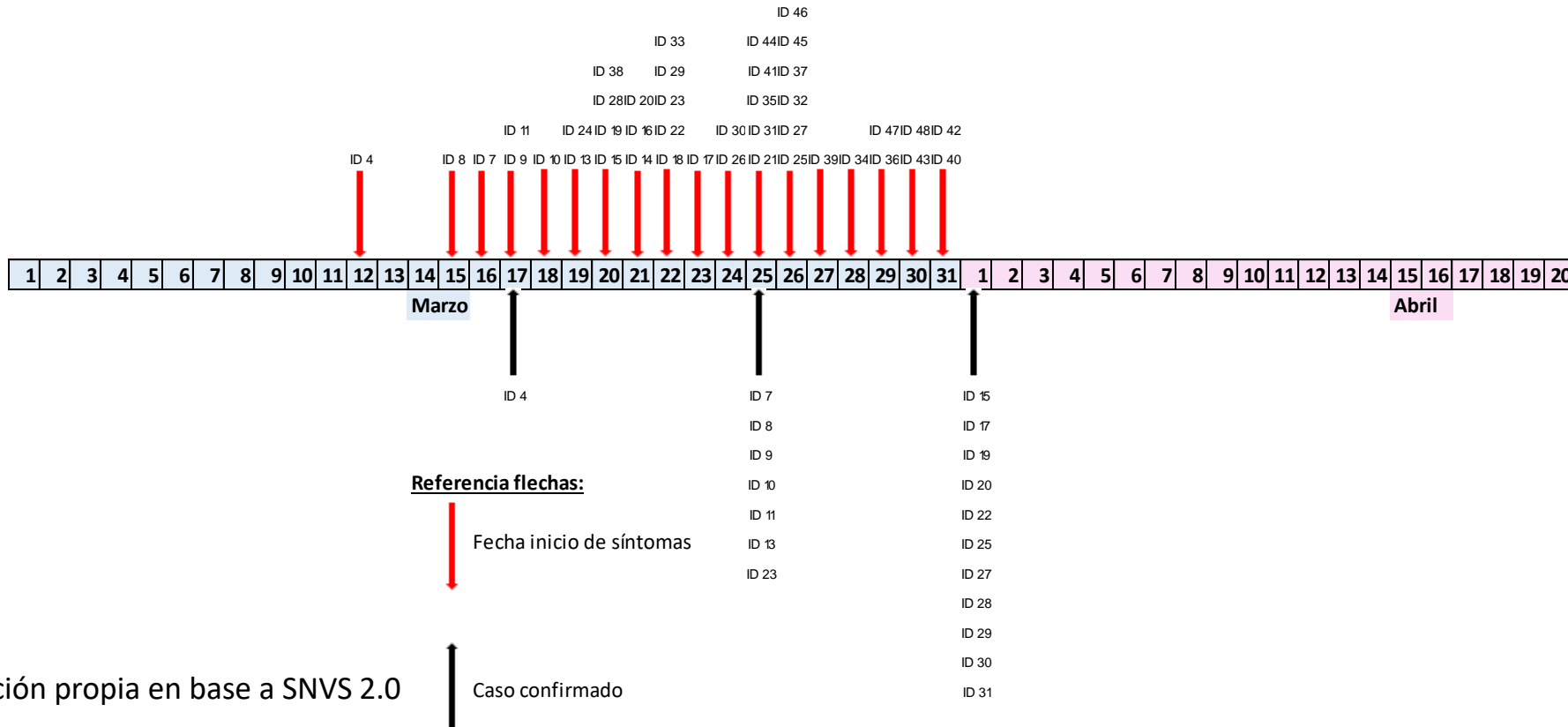
Fuente: Elaboración propia en base a SNVS 2.0

1. Componente epidemiológico

Línea de tiempo de casos confirmados y sospechosos según Fecha de inicio de síntomas

LÍNEA DE TIEMPO

Casos sospechosos COVID-19. El Calafate - 2020.



Fuente: Elaboración propia en base a SNVS 2.0

1. Componente epidemiológico

Situación nacional: Distanciamiento social



Recomendaciones para favorecer el aislamiento físico y minimizar la propagación del virus SARS-CoV-2

En el contexto de la pandemia de COVID-19, ciertas actividades como ir al banco o salir a comprar deben estar organizadas con el fin de cumplir con la distancia física de entre 1 y 2 metros. Es importante mantener el aislamiento total ante fiebre y síntomas respiratorios.

Compartir en redes sociales    

Publicado el viernes 03 de abril de 2020

“Estamos planificando una salida gradual, escalonada y cuidadosa, siempre protegiendo a los mayores de 60 años y a las personas que tienen condiciones de riesgo. A través del distanciamiento físico, las salidas tienen que ser organizadas”, destacó la secretaria de Acceso a la Salud, Carla Vizzotti, durante el reporte que se realiza todos los días por la mañana.

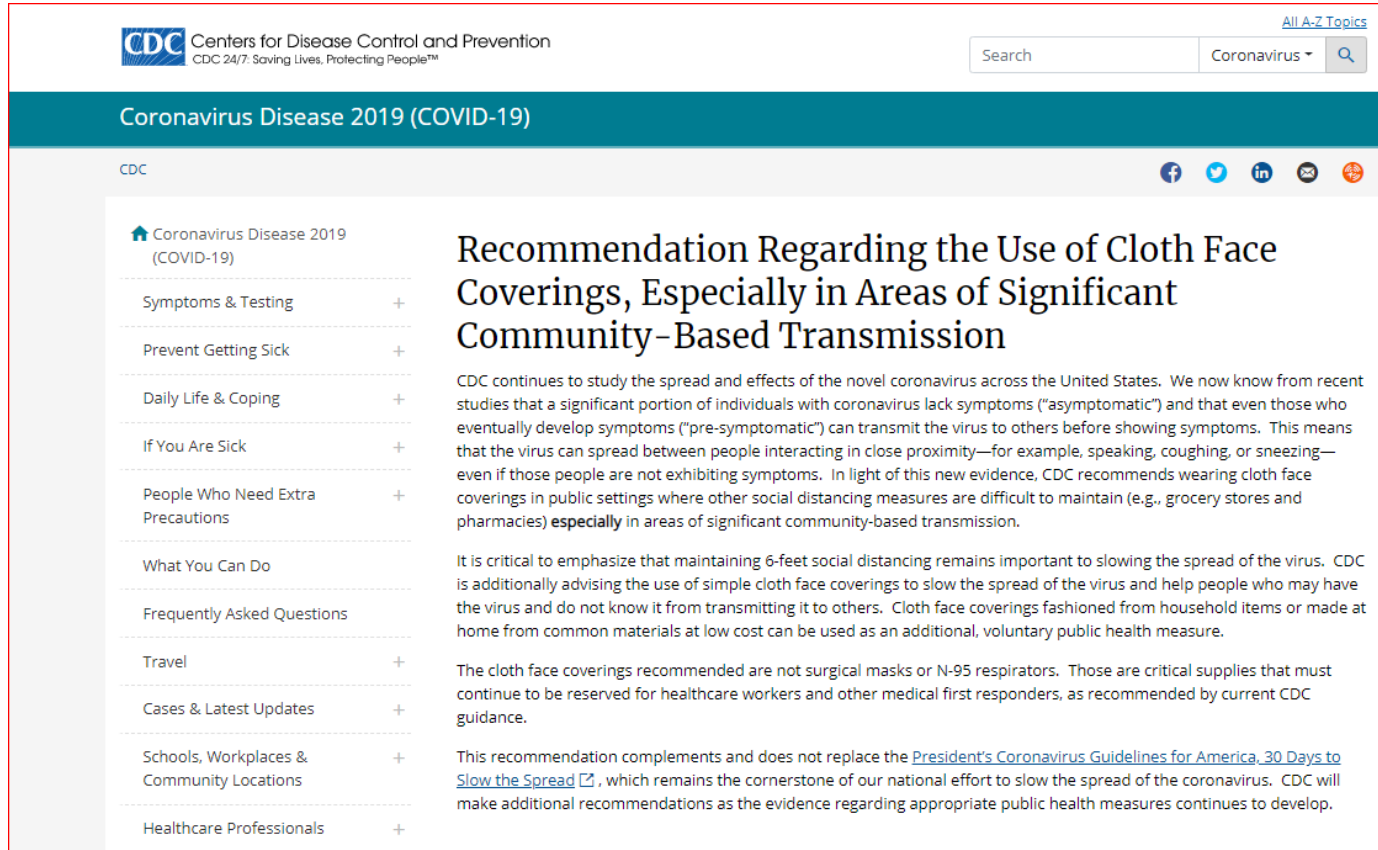
“Las personas necesitan hacer algunas actividades, cobrar en un banco y en este contexto de aislamiento social, preventivo y obligatorio las medidas de prevención son claves. Las colas en los bancos tienen que ser organizadas, necesitamos seguir las recomendaciones, mantener la distancia entre uno y dos metros, cubrirnos con el pliegue del codo al toser y estornudar y lavarnos las manos ni bien llegamos a casa”, explicó.

Activar Windows
Ve a Configuración para activar Windows

Fuente: <https://www.argentina.gob.ar/noticias/recomendaciones-para-favorecer-el-aislamiento-fisico-y-minimizar-la-propagacion-del-virus>

1. Componente epidemiológico

Situación internacional: CDC y “barbijos caseros”



The screenshot shows the CDC website page for "Coronavirus Disease 2019 (COVID-19)". The main heading is "Recommendation Regarding the Use of Cloth Face Coverings, Especially in Areas of Significant Community-Based Transmission". The text states that CDC continues to study the spread of the novel coronavirus and now knows that a significant portion of individuals with coronavirus lack symptoms ("asymptomatic") and that even those who eventually develop symptoms ("pre-symptomatic") can transmit the virus to others before showing symptoms. This means that the virus can spread between people interacting in close proximity—for example, speaking, coughing, or sneezing—even if those people are not exhibiting symptoms. In light of this new evidence, CDC recommends wearing cloth face coverings in public settings where other social distancing measures are difficult to maintain (e.g., grocery stores and pharmacies) **especially** in areas of significant community-based transmission. It is critical to emphasize that maintaining 6-foot social distancing remains important to slowing the spread of the virus. CDC is additionally advising the use of simple cloth face coverings to slow the spread of the virus and help people who may have the virus and do not know it from transmitting it to others. Cloth face coverings fashioned from household items or made at home from common materials at low cost can be used as an additional, voluntary public health measure. The cloth face coverings recommended are not surgical masks or N-95 respirators. Those are critical supplies that must continue to be reserved for healthcare workers and other medical first responders, as recommended by current CDC guidance. This recommendation complements and does not replace the [President's Coronavirus Guidelines for America, 30 Days to Slow the Spread](#), which remains the cornerstone of our national effort to slow the spread of the coronavirus. CDC will make additional recommendations as the evidence regarding appropriate public health measures continues to develop.

- ✓ Introduce los conceptos de transmisión de personas asintomáticos y de pre-sintomáticas inadvertida.
- ✓ Refuerza el distanciamiento social en lugares públicos
- ✓ Introduce la “mascarilla casera”
- ✓ Refuerza la categoría de insumo crítico de barbijos quirúrgicos y de N95

Fuente: <https://www.cdc.gov/coronavirus/2019-ncov/prevent-getting-sick/cloth-face-cover.html>

1. Componente epidemiológico

Situación nacional: Cambio en la definición de caso

Zonas definidas con transmisión local en Argentina

Compartir en
redes sociales



- Ciudad Autónoma de Buenos Aires y área Metropolitana de Buenos Aires
- Provincia de Chaco
- Provincia de Santa Fé
- En Córdoba: Ciudad de Córdoba – Alta Gracia – Rio Cuarto
- En Tierra del Fuego: Ushuaia

Atención, el MSAL está próximo a ampliar listado de las zonas definidas de transmisión local

Fuente: <https://www.argentina.gob.ar/salud/coronavirus-COVID-19/Definicion-de-caso>

1. Componente epidemiológico

Situación nacional: Extremar el aislamiento de casos sospechosos y convivientes de repatriados

Recomendaciones para minimizar la transmisión del nuevo coronavirus entre convivientes

Es importante que los casos sospechosos realicen el aislamiento en un lugar distinto a su domicilio y en caso de no ser posible, mantener el metro de distancia, lavarse las manos, ventilar los ambientes y limpiar las superficies. Quienes vivan con personas que regresan del exterior deben cumplir con la cuarentena aunque sean esenciales.

Compartir en
redes sociales



Publicado el jueves 02 de abril de 2020

Durante el reporte diario matutino, la secretaria de Acceso a la Salud, Carla Vizzotti, dio algunas recomendaciones para quienes habitan el mismo domicilio de un caso sospechoso de COVID-19 ya que a nivel mundial y nacional se ha observado la transmisión entre convivientes.

En ese sentido, Vizzotti afirmó que es muy importante que los casos sospechosos realicen el aislamiento en un lugar que no sea su domicilio. "En caso de que no sea posible, es necesario tener la precaución de mantener el metro de distancia y el lavado de manos, además de ventilar los ambientes y limpiar las superficies".

Fuente: <https://www.argentina.gob.ar/noticias/recomendaciones-para-minimizar-la-transmision-del-nuevo-coronavirus-entre-convivientes>

2. Componente infectológico

Dispositivo extramuros



El dispositivo extramuros integra equipos interdisciplinarios de la red local de salud y del municipio dando respuesta a necesidades sociales y sanitarias de las personas en estudio y /o infectadas y su entorno familiar.

- ✓ 24 residentes en cuidado ambulatorio
- ✓ 13 casos confirmados, el resto aguarda resultados

Fuente: Comité de Control de Infecciones

5. Componente de vigilancia de contactos



Al día de la fecha hay 72 personas en aislamiento (entre personas infectadas por SARS CoV2, casos sospechosos y aislamientos preventivos) monitoreadas por dispositivos *ad hoc*.



SAMIC

RED NACIONAL DE
HOSPITALES
DE ALTA COMPLEJIDAD
HOSPITAL
GOBERNADOR CEPERNIC
PRESIDENTE KIRCHNER

¡Muchas gracias por su atención!